



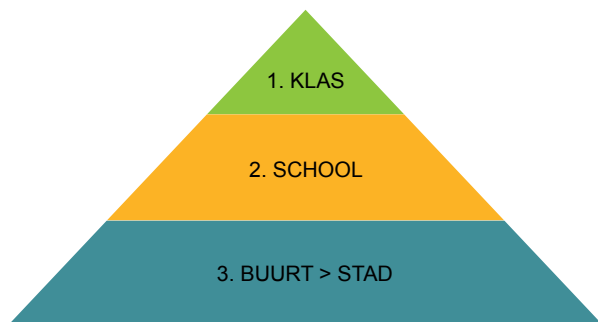
Infofiche 2

MOBILITEITSMANAGEMENT VOOR SCHOLEN

Sam de Verkeersslang is een campagne waarbij kinderen, ouders en leerkrachten van de basisschool gestimuleerd worden om zich op een duurzame wijze van en naar school te verplaatsen.

De kern van de campagne is een spel dat een week lang op de basisschool gespeeld wordt. Kinderen verdienen een sticker als zij met de fiets, te voet of met het openbaar vervoer naar school gaan. Alle stickers worden op een grote Verkeersslang banner in de school verzameld. Het doel is om de banner in één week tijd te vullen met stickers.

Resultaten tonen aan dat de campagne een succesvolle bijdrage levert aan de toename van duurzame vervoerswijzen en het verminderen van CO₂-emissies. Het succes van Sam de Verkeersslang wordt verder in Europa verspreid door middel van een internationaal netwerk: The Traffic Snake Game Network. Momenteel bestaat dit netwerk uit 19 verschillende deelnemende Europese landen.



Deze campagne biedt de mogelijkheid om verkeersmaatregelen in te voeren die voordelig zijn voor de scholen en de omgeving. Deze infofiche richt zich op wat er op schoolniveau gedaan kan worden. Sommige onderdelen kunnen door de scholen zelf uitgevoerd worden, voor andere onderdelen zal ondersteuning van de gemeente nodig zijn.

Wat is Mobiliteitsmanagement?

EPOMM (European Platform of Mobility Management) hanteert de volgende definitie:

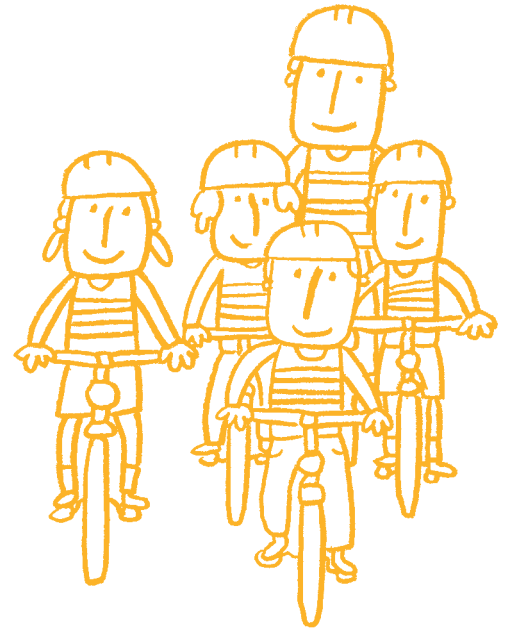
- Mobiliteitsmanagement (MM) is een concept waarbij duurzaam transport wordt gepromoot en bewust autogebruik nagestreefd wordt door de houding en het gedrag van de reiziger te veranderen.
- MM bestaat uit het nemen van "zachte" maatregelen, zoals informatie verstrekken, communiceren, aanbieden van diensten en verschillende partners /belanghebbenden bijeen brengen. "Zachte" maatregelen versterken de uitvoering van "harde" verkeersmaatregelen (bv. nieuwe trambanen, nieuwe wegen en nieuwe fietspaden).
- Voor MM maatregelen (in vergelijking tot "harde" maatregelen) is niet noodzakelijk een grote financiële investering nodig en kan met beperkte middelen al heel wat gerealiseerd worden.

**SAM DE
VERKEERS
SLANG**

SAM DE VERKEERS SLANG



© Mobiel 21, België



Waarom Mobiliteitsmanagement voor scholen?

In en rond schoolgebieden is het voor en na school extra druk. Jonge kinderen zijn een van de meest kwetsbare deelnemers aan het verkeer. Ouders brengen hen vaak met de auto naar school om hun veiligheid te kunnen garanderen, zelfs voor korte afstanden. De gemiddelde rit betreft een korte afstand in vergelijking met woon-werk verkeer.

Er zijn een aantal uitdagingen in het schoolverkeer: verkeersveiligheid rond de schoolpoort aanpakken, kinderen in de gelegenheid stellen om zich zelfstandig te verplaatsen en kiezen voor een duurzame manier om naar school te komen.

MM voor scholen gaat niet alleen over slimmere keuzes in de manier waarop we ons verplaatsen. Het gaat over een verandering van perceptie bij kinderen, ouders en het grote publiek en tegelijkertijd ook een groter bewustzijn creëren omtrent die verplaatsingen.

Door te stappen en te fietsen worden kinderen zich meer bewust van hun omgeving. Ze ontwikkelen vaardigheden in verkeersveiligheid en zijn beter in staat het rijgedrag van andere weggebruikers in te schatten. Daarnaast krijgen ze door te stappen en te fietsen dagelijks de nodige portie beweging die kinderen nodig hebben. Het vermindert bovendien verkeersopstoppingen en parkeerproblemen rond de scholen.

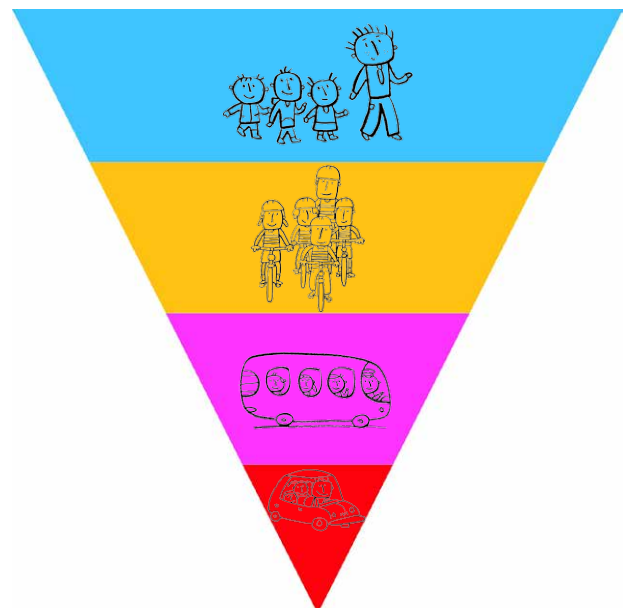


© Mobiel 21, België

Doorbreek de vicieuze cirkel

Veel ouders bevinden zich in een vicieuze cirkel. Wanneer de verkeersdrukke steeds groter wordt, doen er zich meer onveilige situaties voor, waardoor het gevoel van onveiligheid versterkt wordt. Hierdoor zijn ouders vaak alleen nog gerust wanneer ze hun kinderen met de auto naar school brengen. Wat weer in meer verkeer rondom de school resulteert. Door MM-maatregelen helpen de scholen deze vicieuze cirkel te doorbreken.

In heel wat Europese landen wordt een leidend principe toegepast op basis waarvan beslissingen genomen worden met betrekking tot (school)mobilititeit en de verbetering van de veiligheid. Dit heet het STOP-principe. Hierin staat welk voertuig welke prioriteit zou moeten krijgen: eerste prioriteit is stappen, dan trappen (fietsen). Wanneer dat niet mogelijk is (bijvoorbeeld wanneer de afstand te groot is), dan openbaar vervoer. Alleen wanneer de voorgaande opties echt niet mogelijk zijn, dan pas privé gemotoriseerd vervoer (carpooling, auto's, motoren enz.). Dit STOP-principe kan voor alle mobiliteitsbeslissingen gebruikt worden, niet enkel voor schoolverkeer.



SAM DE VERKEERS SLAG

Stappenplan

Een schoolvervoerplan is een actieplan om veilig, gezond en duurzaam vervoer naar school aan te moedigen. Het ontwikkelen van een schoolvervoerplan verloopt in vijf stappen.

Stap 1: Richt een projectgroep op met alle belanghebbenden

Aan het begin van het proces betrek je zo veel mogelijk belanghebbenden. Dit creëert een breed draagvlak.



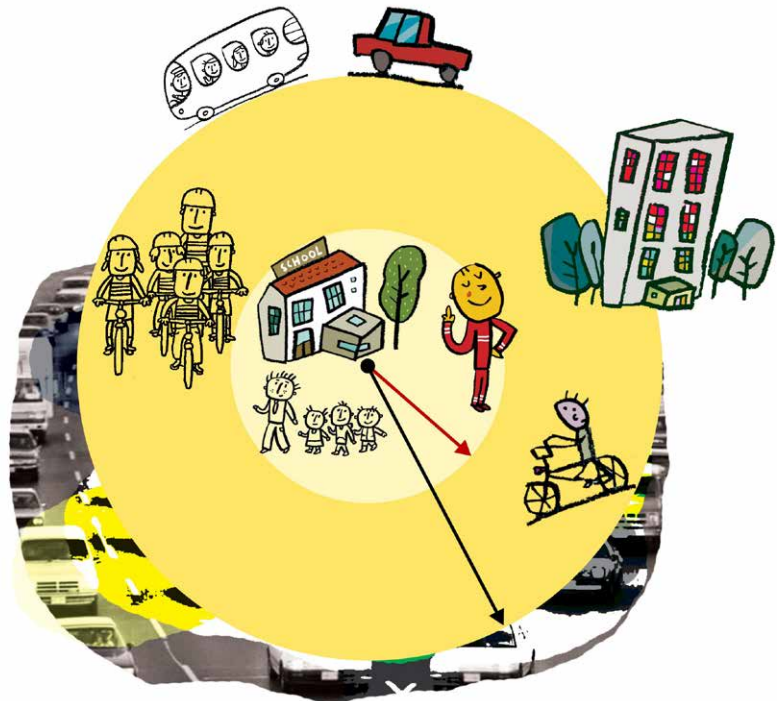
Mogelijke belanghebbenden zijn:

- Ouderraden
- Buren
- Politie (bijvoorbeeld de wijkagent, verkeerspolitie)
- Fietsorganisaties
- De gemeente (mobiliteitsafdeling), lokale overheid
- Mobiliteitsmanager van het openbaar vervoer.

Stap 2: Analyse van de situatie

- Meet de modal split* met het meetinstrument 'voormeting' van Sam de Verkeersslang.
- Bepaal aan de hand van de afstanden naar school wat het potentieel is om te voet of met de fiets naar school te gaan.
- Bepaal waar de knelpunten liggen voor het schoolgebied en voor de schoolroutes.

* modal split is een telling waarmee je onderzoekt op welke manier de kinderen naar school komen.



Stap 3: Planning

Bespreek en plan samen met de belanghebbenden welke acties ondernomen kunnen worden op korte termijn (dit schooljaar) en op lange termijn (komende schooljaren).

Stap 4: Evaluatie

Meet het effect met het meetinstrument 'nameting' van Sam de Verkeersslang.

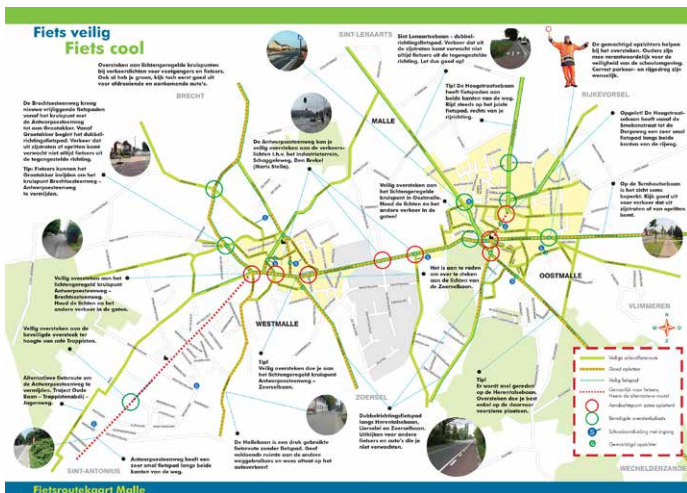
Stap 5: Beoordelen: opnieuw

Op basis van de resultaten van de evaluatie, overloop je de voorgaande stappen opnieuw, zodat successen en problemen geïmplementeerd en/of aangepast kunnen worden.

SAM DE VERKEERS SLAG

Integrale benadering

Om gedragsverandering in het verkeer te bewerkstelligen, zijn verschillende soorten maatregelen nodig. Hieronder een aantal voorbeelden van maatregelen in de categorieën informatie, organisatie, infrastructuur, educatie en campagnes.



© Mobil 21, België

Informatie

Maak een kaart met daarop de veilige routes naar school. Door een schoolroutekaart samen te stellen en deze beschikbaar te maken voor kinderen en ouders, kunnen school en gemeente laten zien dat zij belang hechten aan, en waardering hebben voor kinderen in het verkeer.

Plaats alle informatie over mobiliteit op de website van de school.

Informeer ouders via nieuwsbrieven over hoe mobiliteit in de schoolomgeving georganiseerd is.

Organiseer een informatief moment voor ouders om hen te informeren over hoe zij vaker met hun kinderen te voet of met de fiets naar school kunnen komen.



© Mobil 21, België

Organisatie

Zet gemachtigde opzichters in op specifieke plaatsen om kinderen veilig te helpen oversteken.

Wijs op school een contactpersoon aan voor verkeer en mobiliteit.

Verspreid verschillende vervoersmiddelen en leeftijdsgroepen over tijd en ruimte: bijvoorbeeld een apart belsegnaal voor kleuters en lagere school kinderen, fietsrijen of wandelrijen.

Indien mogelijk, bespreek je met de gemeente de mogelijkheden om de haltetijden van het openbaar vervoer te laten aansluiten bij de schooltijden.

Maak duidelijk waar ouders bij voorkeur de wagen parkeren (vb. net iets verder van school). Overweeg kiss-and-ride zones. Hierdoor wordt het minder druk rond de school en is het veiliger voor de kinderen.

Organiseer wandel – en fietspools: 1 volwassene en maximaal 7 kinderen uit dezelfde buurt stappen of fietsen samen naar school.

Zorg voor behoud van bushaltes dichtbij de school.

Infrastructuur

Zorg voor veilige en overdekte fietsenstallingen.

Indien zinvol en haalbaar, verplaats de schoolingang.

Bespreek met de gemeente om een kindvriendelijke oversteekplaats voor voetgangers met waarschuwingsborden in te richten.

Pleit in het schoolgebied voor Zone 30.

Meer infrastructurele maatregelen zijn te vinden in de infofiche 'duurzame mobiliteit in schoolomgevingen'.



© Mobil 21, België

SAM DE VERKEERS SLANG



© NFP, Slovenië



© NFP, Roemenië

Campagnes

Organiseer:

- fietsbelconcerten of soortgelijke evenementen. Hierdoor wordt men zich meer bewust van fietsen en fietsveiligheid;
- loop-naar-school dagen of weken op verschillende momenten in het jaar;
- schoenpoets of laat-je-fiets-wassen acties;
- een pimp-je-fiets workshop;
- een fietsen-is-duurzaam parade.

Moedig leerlingen aan een reflecterende hesje en een helm te dragen.

Educatie

Ontwikkel een leerplan waarin je voor elke groep vastlegt wat de kinderen zouden moeten weten over verkeer en mobiliteit.

Werk een verkeerseducatieve route uit in de buurt van de school, waar kinderen hun vaardigheden in het verkeer regelmatig kunnen oefenen.

Voor de categorie 'Educatie' verwijzen wij u naar de infofiche 1: 'Duurzame mobiliteit in de klas'.

Meer informatie?

Download de andere twee infofiches over 'duurzame mobiliteit in de klas' en 'duurzame mobiliteit in de schoolomgeving' via onze website.

Een campagne van

Mobiel 21

met de steun van

KBC