



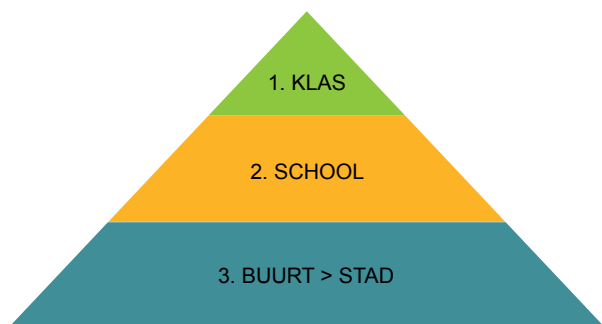
Infofiche 3

DUURZAME MOBILITEIT IN DE SCHOOLOMGEVING

Sam de Verkeersslang is een campagne waarbij kinderen, ouders en leerkrachten van de basisschool gestimuleerd worden om zich op een duurzame wijze van en naar school te verplaatsen.

De kern van de campagne is een spel dat een week lang op de basisschool gespeeld wordt. Kinderen verdienen een sticker als zij met de fiets, te voet of met het openbaar vervoer naar school gaan. Alle stickers worden op een grote Verkeersslang banner in de school verzameld. Het doel is om de banner in één week tijd te vullen met stippen.

Resultaten tonen aan dat de campagne een succesvolle bijdrage levert aan de toename van duurzame vervoerswijzen en het verminderen van CO₂-emissies. Het succes van Sam de Verkeersslang wordt verder in Europa verspreid door middel van een internationaal netwerk: The Traffic Snake Game Network. Momenteel bestaat dit netwerk uit 19 verschillende deelnemende Europese landen.



Deze campagne biedt de mogelijkheid om verkeersmaatregelen te implementeren die voordelig zijn voor de scholen en de omgeving. Deze infofiche richt zich op wat er op schoolniveau gedaan kan worden. Sommige onderdelen kunnen door de scholen uitgevoerd worden, voor andere onderdelen is ondersteuning van de gemeente nodig.

Waarom de gemeenschap en andere belanghebbenden betrekken?

Betrokkenheid van belanghebbenden en de gemeenschap is cruciaal om veranderingen in de buurt voor elkaar te krijgen. Of er nu een kruispunt volledig aangepast gaat worden of een brede campagne opgezet wordt, het is belangrijk om informatie en ondersteuning vanuit de omgeving te krijgen.

Een buurt verbeteren werkt alleen wanneer er een aantal buurtbewoners zijn die zich aan het project willen verbinden en er bij betrokken zijn. Idealiter is er een kerngroep van drie of vier mensen. Dit zijn de 'trekkers'. Zij leiden het project en zijn actief betrokken. Veel buurtbewoners zullen zeker geïnteresseerd zijn, maar niet zo actief. Vaak ontstaat er een sterker gemeenschapsgevoel onder de buurtbewoners, wanneer ze elkaar beter leren kennen en samenwerken. Zolang ze elkaar blijven steunen, dragen zelfs meningsverschillen toe aan een sterkere onderlinge relatie op lange termijn.

**SAM DE
VERKEERS
SLANG**

Stappenplan

Stap 1: Richt een projectgroep op met alle belanghebbenden

Betrek vanaf het begin van het proces zoveel mogelijk belanghebbenden. Dit zorgt voor een breder draagvlak voor beslissingen die genomen moeten worden.

Vijf stappen zijn nodig om een pakket aan acties te ontwikkelen, die veilig, gezond en duurzaam verplaatsen naar school en in de buurt stimuleert.



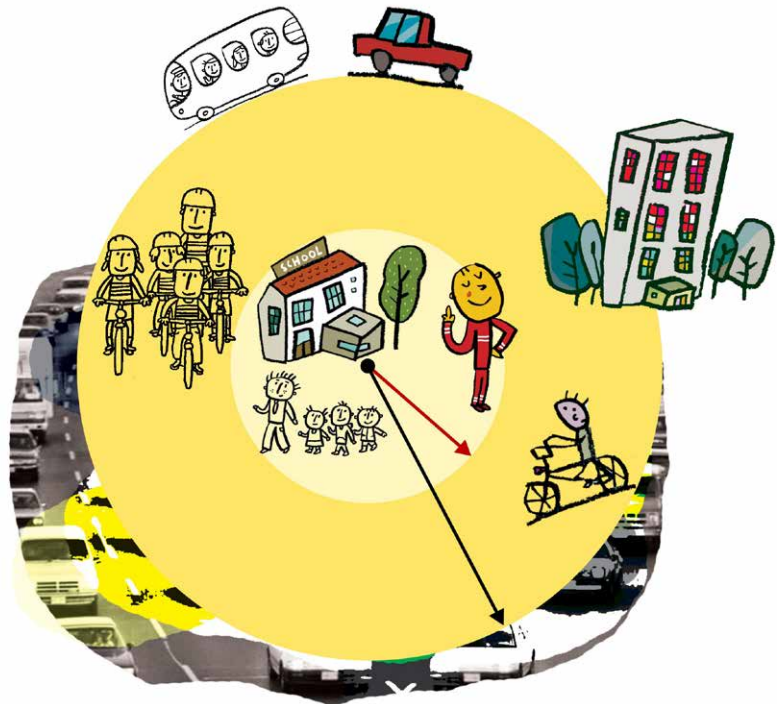
Potentiële belanghebbenden zijn:

- Buren
- Buurtverenigingen
- Ouderraden
- Politie (bv. Verkeerspolitie)
- Lokale sportverenigingen
- Mensen die een rol spelen in educatie (niet alleen basisscholen, maar ook peuterspeelzalen, kinderdagverblijven en voortgezet onderwijs, enz.)
- Fietsorganisaties
- De gemeente (mobiliteitsafdeling).

Voor infrastructurele vraagstukken dient het gemeentebestuur en de wegbeheerder toegevoegd te worden als belanghebbende.

Stap 2: Analyse van de situatie

Stel vast waar de knelpunten in de schoolomgeving en, minstens zo belangrijk, de schoolroutes zijn. Breng zo samen de buurt in kaart.



Stap 3: Discussie en planning

Brainstorm over de problemen in de buurt. Welke oplossingen zouden kunnen helpen? Bereid vragen voor die je zou kunnen stellen. Bijvoorbeeld:

- Willen we snelheidsbeperkende maatregelen?
- Zouden we in de buurt van de school gebieden willen instellen waar niet geparkeerd mag worden?
- Zouden we spelen in de buurt willen stimuleren?
- Zou kunst bij de toegang tot de wijk aantrekkelijk zijn?
- Zouden bomen en planten de wijk aantrekkelijker kunnen maken?

Discussieer en plan samen met de belanghebbenden welke acties op korte en lange termijn genomen kunnen worden.

Stap 4: Evaluatie

Verzamel evaluatieresultaten (kwalitatief en/of kwantitatief). Denk van te voren goed na over hoe je deze informatie gaat verzamelen en hoe je dit gaat meten. Plan vervolgens een vergadering waarin je de resultaten evalueert. Meet veranderingen in de modal split door middel van enquêtes of door middel van verkeersongevallen-analyse data.

Stap 5: Nogmaals evalueren

Gebaseerd op de resultaten van de evaluatie kun je de eerder genomen stappen opnieuw doorlopen om de doelen en resultaten nogmaals te bepalen.

Ideeën voor maatregelen

Informatie

Informeer en betrek burens bij het ontwikkelen van het schoolvervoerplan.

Zet alle informatie over mobiliteit in de buurt op de website van de gemeente.

Informeer burgers via een nieuwsbrief over de organisatie van mobiliteit in hun buurt.

Organiseer een informatief moment voor de buurt over veilig fietsen en stappen.

Infrastructuur

Richt 30km zones in rond de scholen in de buurt. Richt shared space¹ zones in als er niet voldoende ruimte is voor fietsers.

Implementeer of verplaats een oversteekplaats.

Verander/optimaliseer parkeerplaatsen. Bijvoorbeeld met een Kiss&Ride² zone.

Verwijder obstakels van voet- en fietspaden.

Herontwerp straten zodat de zichtbaarheid van kinderen vergroot wordt.

Zorg voor voldoende verlichting langs de schoolroutes.

Verbeter de verkeerslichten regeling. Verander groenlicht-tijd om voetgangers meer tijd te geven om over te steken.



© Mobiel 21, België

Organisatie

Richt goed herkenbare 'haltes' in voor auto's van ouders, waar ze even hun auto kunnen parkeren om hun kinderen af te zetten. Plaats deze net iets verder van het schoolgebouw om te voorkomen dat er opstoppingen ontstaan en de veiligheid gewaarborgd blijft.

Start een wandel- en/of fietspools: 1 volwassene met maximaal 7 kinderen uit dezelfde buurt stappen of fietsen samen naar school.



© Mobiel 21, België

Campagnes

Gebruik banners, posters, verkeersborden of houten figuren met een boodschap voor de bestuurders om langzamer te rijden, voorzichtig te zijn en niet op de stoep te parkeren en zet deze goed zichtbaar voor het schoolgebouw.

Verander een parkeerplek voor een tijdje in iets aantrekkelijks zoals bijvoorbeeld een moestuintje, een speelplek of relax zone.

Promoot het zebrapad en vraag de gemeente te stimuleren dat bestuurders stoppen wanneer een voetganger over wil steken.

Red de stoep campagne: beloon hen die de stoep vrij houden van obstakels en bespreek met de gemeente hoe ze de stoep vrij van obstakels kunnen maken (bijvoorbeeld meer aandacht voor bestrating, zo min mogelijk de ruimte te benutten voor openbare verlichting, verkeersborden elektriciteitskastjes etc.).

Organiseer een fietsoptocht.



© NFP, Slovenië

¹ Shared space is een verkeerskundig concept, met zo weinig mogelijk scheiding tussen bestuurders en voetgangers. Vaak door stoerpranden, markering op de weg, verkeersborden of verkeerslichten te verwijderen.
² A Kiss and Ride Zone is een zone dicht bij school, waar ouders hun kinderen kunnen afzetten of ophalen.

SAM DE VERKEERS SLANG



© Mobiel 21, België



© Mobiel 21, België

Hoe betrek je de mensen?³

Een gerichte strategie om mensen te betrekken, is gebruikmaken van verschillende methodieken en technieken (bv. enquêtes, interviews en discussiegroepen) op verschillende gebruikersniveau's. Er is geen "one size fits all" benadering om belanghebbenden te betrekken: dit hangt af van de doelen, de belanghebbenden en de middelen die je ter beschikking hebt.

Hoe bereik je succesvol betrokkenheid:

- vraag je af wat je wil bereiken;
- bedenk wat de context is van wat je wil aanpakken (wat is het niveau van de algemene kennis, hoe complex is het probleem, enz.);
- bepaal tot op welk niveau de belanghebbenden betrokken zijn (informatie verspreiden is eenrichtingsverkeer, belanghebbenden betrekken is tweerichtingsverkeer);
- houd rekening met de verschillende interesses in activiteiten van de belanghebbenden;
- overweeg belanghebbenden te betrekken bij iedere projectfase;

- gebruik verschillende methodieken;
- houd rekening met veiligheids- en juridische eisen;
- gebruik lokale middelen.

Evaluatie en navolging zou extra aandacht moeten krijgen gedurende het hele proces.

Hoe maak je evaluatie-activiteiten effectief:

- probeer zoveel mogelijk gevolg te geven aan de resultaten die uit besprekingen met de belanghebbenden komen;
- houd alle belanghebbenden op de hoogte van hoe hun input wordt gebruikt;
- evalueer zowel het proces als de resultaten van de bijeenkomsten;
- zorg ervoor dat je voor de start van de bijeenkomsten met belanghebbenden vastlegt waarop je evalueert, zodat je de benodigde informatie steeds kunt verzamelen.

³ Bron: CIVITAS guide on stakeholder consultation

Meer informatie?

Download de andere twee infoches over 'duurzame mobiliteit in de klas' en 'mobiliteitsmanagement voor scholen' via onze website.

Een campagne van



met de steun van

