



VERSLAG INSPIRATIEDAG FIETSEDUCATIE

26/11/2015

Provinciehuis Leuven

Initiatief van



In samenwerking met



Met de medewerking van



Inhoudstafel

I. Inleiding	3
II. De koninginnenrit.....	4
III. Ploegentijdrit in 3 etappes.....	6
1. Hoe een fietsinitiatief opstarten?.....	7
2. Hoe ga je om met de diversiteit van de doelgroep?	10
3. Wat na de fietslessen?	12
4. Hoe de burgemeester overtuigen?.....	14
Meer informatie	16
Bijlage : deelnemerslijst	17

I. Inleiding

Mobiel 21, de Provincie Vlaams-Brabant, het Expertisecentrum voor Buurtsport en Fietsberaad Vlaanderen zetten samen hun schouders onder de organisatie van een inspiratiedag rond fietseducatie voor volwassenen. Voor elk van deze partners is het belangrijk dat iedereen de kans krijgt om te leren fietsen. De fiets is een ideaal middel om je op een gezonde en duurzame manier te verplaatsen. Voor sommige mensen is de fiets een belangrijke oplossing voor een dagelijks probleem van vervoersarmoede en een middel om volwaardig te kunnen participeren aan de samenleving.

Initiatiefnemer **Mobiel 21** (<http://www.mobiel21.be>) is een beweging voor duurzame mobiliteit. Mobiel 21 kiest ervoor de leefomgeving op een meer milieuvriendelijke en veiligere manier bereikbaar en leefbaar te maken. Mobiel 21 inspireert en activeert mensen, groepen, organisaties en beleid om doordacht om te gaan met verplaatsingen en verplaatsingswijzen. Mobiel 21 startte 4 jaar geleden de Leuvense Fietschool op ism de dienst diversiteit en gelijke kansen van de stad Leuven. Met die ervaring ondersteunt Mobiel 21 lokale organisaties en overheden bij de opstart van fietsinitiatieven, verzorgt M21 de opleiding van vrijwilligers die de fietslessen gaan geven en faciliteert M21 de uitwisseling van expertise en ervaringen, omtrent fietseducatie.

De **provincie Vlaams-Brabant** (www.vlaamsbrabant.be/fietschool) wil zoveel mogelijk inwoners op de fiets krijgen. De dienst mobiliteit en de sportdienst van de Provincie Vlaams-Brabant ondersteunen gemeenten en verenigingen die fietslessen voor volwassenen willen organiseren. Via 'fietschool Vlaams-Brabant' verspreidt de provincie expertise en biedt ze logistieke ondersteuning (fietsen en lesmateriaal). Er is ook een tussenkomst mogelijk voor de opleiding van vrijwilligers door Mobiel 21. In 2015 maakten 7 gemeenten gebruik van deze logistieke steun. Daarnaast coördineerde en begeleidde de provinciale sportregiowerking Noord-West fietslessen voor volwassenen op 4 locaties Meise, Opwijk, Vilvoorde en Asse.

ISB en het Expertisecentrum Buurtsport (<http://www.isbvzw.be/>) merken dat een thema als 'fietseducatie' meer aan meer aan belang wint. Het is dan ook onze taak om onze leden daar zo ver mogelijk in te helpen. Na de sessie op de trefdag sportparticipatie (dec'2014 – Mechelen) was deze inspiratiedag een logisch vervolg. Expertisecentrum Buurtsport is ingebed binnen ISB. De vertegenwoordiging van Buurtsport, kennisopbouw, ondersteuning en helpdesk zijn enkele van de belangrijkste kernopdrachten www.buurtssport.vlaanderen. Het ISB, Vlaams Instituut voor Sportbeheer en Recreatiebeleid (ISB) is de ledenvereniging en dienstverlenend kenniscentrum voor het lokaal en regionaal sport-, beweeg- en recreatiebeleid in Vlaanderen en Brussel

Fietsberaad Vlaanderen (<http://www.fietsberaad.be>) is een kenniscentrum voor fietsbeleid en in brede zin voor elk beleid dat het fietsen stimuleert. De doelstelling van het Vlaamse fietsberaad is de ontwikkeling, verspreiding en uitwisseling van praktijkgerichte kennis voor fietsbeleid. Fietsberaad Vlaanderen wil de steden en gemeenten ondersteunen om de dynamiek in hun fietsbeleid te versnellen.

Heel veel verschillende actoren organiseren fietslessen voor volwassenen. Sportdiensten, lokale overheden, OCMW's, vzw's, De manier waarop deze fietslessen worden ingevuld (timing, locatie, lesstructuur, inhoud lessen, ...) verschilt naargelang de initiatiefnemer en de beschikbare mensen en middelen. We vonden het tijd om bestaande expertise en prangende vragen van al deze initiatiefnemers of starters samen te brengen in een inspirerende uitwisselingsdag.

26 november is vooral een dag van uitwisseling en netwerking geworden die een boeiende aanzet is voor vervolgcacties en samenwerkingen. We beginnen het verslag met een aantal conclusies uit de koninginnenrit om te vervolgen met een gedetailleerd verslag per gesprekstafel. Het programma van de dag zag er als volgt uit:

Parcours (programma)

Startshot

De rode vlag: welkom en inleiding	9.30-9.45 uur
De beloften (Getuigenis van een deelnemer)	9.45-10.00 uur
Voorstelling etappes	10.00-10.15 uur

Ploegentijdrit

Eerste etappe (gesprekstafel 1)	10.15-10.45 uur
Tweede etappe (gesprekstafel 2)	10.45-11.15 uur
Bevoorrading (pauze)	11.15-11.30 uur
Derde etappe (gesprekstafel 3)	11.30-12.00 uur

Koninginnenrit (afsluitend plenum) 12.00-12.30 uur

Pauze (broodjeslunch) 12.30-13.00 uur

Kuitenbijter | optioneel

Fietstocht door Leuven 13.15-15.15 uur

II. De koninginnenrit

Enkele opvallende conclusies:

- Er is nood aan verzameling en verspreiding van praktische en inhoudelijke kennis rond fietseducatie voor volwassenen.

Op de inspiratiedag werden heel wat tips gegeven over documenten, websites, folders, ... die kunnen helpen bij de opstart of het verderzetten en optimaliseren van een fietsinitiatief. In de dagelijkse praktijk blijkt dat die informatie en kennis niet makkelijk terug te vinden is. Er is duidelijk nood aan een manier/plaats om alle kennis rond fietseducatie te bundelen, zodat lesgevers, initiatiefnemers, vrijwilligers en andere geïnteresseerden die makkelijk kunnen vinden. Dat kan een website zijn, een handleiding, een forum, ...

- Er is nood aan ervaren fietslesgevers.

Een grote uitdaging voor het organiseren van fietslessen is het vinden van kwaliteitsvolle lesgevers met ervaring. Alle lesgevers moeten niet alleen de praktijk van het geven van fietslessen onder de knie hebben, maar ook kunnen omgaan met de diversiteit van de doelgroep (cultuurverschillen, taal, kledij, verschillen in fietservaring, gender, ...).

- Zoek de juiste partners.

De juiste samenwerkingen zijn vaak het belangrijkste ingrediënt van een geslaagd project.

Partners voor de centen: ook al steunt uw project op een stevige groep vrijwilligers, toch hebt u een budget nodig voor de opstart van een fietsinitiatief: de huur of aankoop van fietsen, de huur van een locatie, vrijwilligersvergoedingen of lonen, de opleiding voor vrijwilligers, voor lesmateriaal, promotiemateriaal, fluoehesjes en helmen, drankje tijdens de fietslessen, ... Zoek naar bedrijven of organisaties in uw buurt die hun financiële schouders willen zetten onder uw initiatief.

Partners voor verduurzaming: de lokale overheid wordt als cruciale partner genoemd bij de opstart van een lokaal fietsinitiatieven. Fietslessen zijn gelinkt aan verschillende beleidsdomeinen op lokaal, provinciaal en federaal niveau: integratie, mobiliteit, veiligheid, werk en economie. Overtuig de burgemeester, schepenen, ... van het belang en nut van de fietslessen in hun gemeente en verzeker u op die manier van politieke steun voor uw initiatief.

Met organisaties als BlueBike (deelfietsen), Fiets&Werk (verhuur en herstel van fietsen), lokale fietshandelaren en kringwinkels kan samenwerking worden gezocht om aan fietsen te geraken. Ook de lokale politie kan een interessante partner zijn en bijvoorbeeld ingeschakeld worden tijdens de theorielessen over de wegcode. Voor de rekrutering van deelnemers kan de samenwerking met stedelijke integratiediensten, zoals wijkcentra, buurtwerkingen, sociale huizen en vrouwenorganisaties interessant zijn.

- Leren fietsen ≠ blijven fietsen.

Deelnemers leren dan wel fietsen, maar dat is nog geen garantie dat ze blijven fietsen en dat is toch de doelstelling van de fietslessen. Om te blijven fietsen moeten een aantal drempels worden weggenomen. Daarom is het belangrijk om in te zetten op het goedkoop beschikbaar stellen van fietsen, op het sensibiliseren van deelnemers over de mogelijkheden die de fiets biedt, op het werken aan het groepsgevoel tijdens de lessen en dat ook na de lessenreeks verder te zetten in de vorm van natrajecten, zoals Fietsduo's en Fietsvriendinnen.

- Bezint eer ge begint!

Denk goed na over wat en wie u wil bereiken met uw fietsinitiatief én welke middelen u daarvoor nodig.



Welke verzamelplaatsen bestaan al?

- www.ikgeraakerniet.be : een website waar je allerlei ideeën en materialen vindt om mensen op weg te helpen om er te geraken. Dat gaat van draaiboeken om een focusgroep te organiseren tot inspiratie om fietsinitiatieven op te starten. Op de pagina 'voorbeelden' klik je op het icoontje 'fiets' en vind je een pak informatie en inspiratie.
- www.isbkennisbank.be : via 'kies een thema' --> 'sportpromotie' kom je op de pagina 'fietslessen voor jong en oud' waar je onder andere een handleiding vindt voor het organiseren van fietslessen.
- <http://www.mobiel21.be/nl/content/themas-0> : Mobiel 21 schrijft geregeld inzichten en dossiers over verschillende thema's binnen de ruimte context van duurzame mobiliteit. Drie interessante dossiers in de context van fietseducatie zijn: Dossier vervoersarmoede, dossier autovol, autoluw, autovrij en dossier op stap met jonge kids.

Welke interessante documenten bestaan al?

- Iedereen op de fiets? Fietsen mogelijk maken voor iedereen – inspiratie voor mensen met een hart voor fietsen en gelijke kansen (joke.verlaet@samenlevingsopbouw.be – 2015 - samenlevingsopbouw stad Antwerpen)
- Draaiboek voor verenigingen of gemeentebesturen die fietslessen organiseren (2013 – provincie Vlaams-Brabant (inclusief informatie over de provinciale ondersteuning): <http://www.vlaamsbrabant.be/verkeer-mobiliteit/voor-gemeentebesturen/publicatie-fietschool-vlaams-brabant-draaiboek.jsp>
- 20 fietsspelletjes (2015 - provincie Vlaams-Brabant) - pdf beschikbaar op <http://www.vlaamsbrabant.be/verkeer-mobiliteit/voor-scholen/subsidies-mobiliteitsprojecten-op-school/publicatie-20-fietsspelletjes.jsp>
- Dossier vervoersarmoede (2015 - Mobiel 21)
- Dossier autovol, autoluw, autovrij (2015 - Mobiel 21)
- Dossier op pad met fiets en kids (2010 - Mobiel 21)

Er is ook nood aan bijkomend onderzoek dat het nut van fietslessen aantoonst. Dit zou kunnen gesuggereerd worden aan de programmaraad van Fietsberaad Vlaanderen. Er bestaat reeds heel wat (vooral buitenlands) onderzoek naar de sociale impact van fietseducatie, zie oa.

https://www.academia.edu/8020174/Bicycle_lessons_activity_participation_and_empowerment

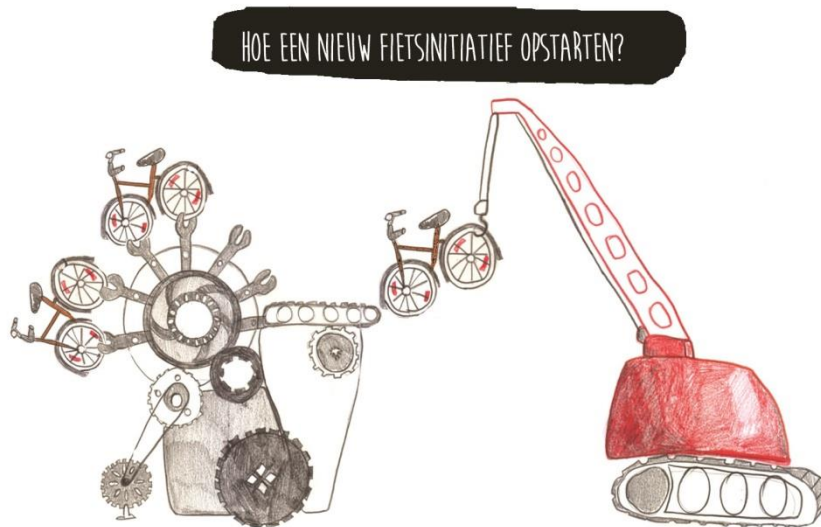
III. Ploegentijddrit in 3 etappes

Elke deelnemer kiest 3 van de 4 gesprekstafels waar hij/zij wil aan deelnemen. Voor elke gesprekstafel is een halfuur voorzien. Elke gesprekstafel heeft een vaste moderator. Er wordt telkens verder gebouwd op wat in de vorige etappe werd besproken. In wat volgt vind je uitgebreid verslag per gesprekstafel.

- Gesprekstafel 1: Hoe een nieuw en duurzaam fietsinitiatief opstarten?
- Gesprekstafel 2: Hoe ga je om met de diversiteit van de doelgroep?
- Gesprekstafel 3: Wat na de fietslessen?
- Gesprekstafel 4: Hoe overtuig je de burgemeester van het belang van fietslessen?



1. Hoe een fietsinitiatief opstarten?



©Mobiel 21 vzw, 2015

Moderator: Hannelore Depypere, Mobiel 21 vzw

STRUCTUREEL INBEDDEN EN (LOKALE) OVERHEID BETREKKEN

Om tot een duurzaam fietsinitiatief te komen is het belangrijk om je initiatief structureel in te bedden. Betrekken van de lokale overheid kan daarbij een meerwaarde betekenen. Dat kan vanuit verschillende insteken:

- Werk en economie
 - maak van je fietsinitiatief een sociaal tewerkstellingsproject door bijvoorbeeld art.60 op te leiden tot fietslesgevers of door met sociale tewerkstelling te werken voor herstel en onderhoud van de fietsen
 - rekruteer deelnemers via OCMW, trajectbegeleiding, ...
- Mobiliteit: toegang tot extra vorm van mobiliteit = toegang tot betere deelname aan de maatschappij
- Integratie: samen leren fietsen, kunnen fietsen en ergens geraken= inburgeren
- Veiligheid
 - Werk samen met de politie: ophaling oude fietsen, wegcode, ...

BUDGET

Een fietsinitiatief sluit aan bij verschillende beleidsdomeinen van stadsdiensten, provinciale diensten, federale overheidsdiensten, ... waardoor ook vanuit die verschillende beleidsdomeinen budgetten kunnen worden voorzien. De stad/gemeente kan daarnaast ook een locatie, fietsen (via politie), fluo-hesjes, materiaal voor verkeerspark, ... voorzien.

*Een nieuw fietsinitiatief opstarten vraagt aandacht voor een **aantal belangrijke aspecten**. Deze verschillende aspecten kwamen één voor één naar voor als vragen van deelnemers. Onmiddellijk werden vanuit verschillende ervaringen oplossingen werden naar voren geschoven.*

LESGEVERS

Hoe vind je goeie lesgevers die willen blijven? Waar vind je lesgevers? Hoe zorg je dat lesgevers worden opgeleid?

Vrijwilligers en professionals: het ene fietsinitiatief werkt uitsluitend met professionele lesgevers, andere worden volledig gedragen door vrijwilligers, nog andere werken met een combinatie van professionele lesgevers en vrijwilligers.

Opgeleide lesgevers: Belangrijk is dat alle lesgevers (professioneel of vrijwillig) een goede opleiding hebben gekregen, zowel voor wat betreft het geven van de eigenlijke fietsles (structuur van fietslessen, manier van aanpak, soorten oefeningen, verloop van fietsreeks, ...) als voor het omgaan met de doelgroep.

Mobiel 21 geeft opleidingen aan vrijwilligers op locatie.

In Fietsschool Antwerpen worden **artikel 60'ers** opgeleid tot lesgever. Zij hebben zelf ook allemaal de fietslessen doorlopen.

Rekrutering vrijwilligers kan via verschillende kanalen:

- lerarenopleidingen (module diversiteit met verplicht praktijkluik) - nadeel: tijdelijk
- stagiairs sociaal werk e.a. - nadeel (tijdelijk)
- oproep gemeentelijk infoblad
- persoonlijke contacten
- ex-deelnemers
- Vlabus - maar belangrijk dat de vlabus-leerkrachten ook opgeleid worden om fietsles te geven aan specifieke doelgroep

Praktisch

- vrijwilligers moeten opgeleid worden
- vrijwilligers moeten verzekerd worden
- investeren in vrijwilligers is cruciaal: het moet plezierig en gezellig zijn.

Fietsen: *Waar vind je de beste fietsen? Hoe fietsen verzamelen en beheren? Respect voor fietsen? Waar kunnen mensen aan betaalbare fietsen geraken? Hebben deelnemers fiets na de lessen?*

Welke fietsen?

Het is belangrijk om **kwaliteitsvolle** fietsen te voorzien voor de fietslessen. Via kringwinkels en tweedehandswebsites kan je goedkoop fietsen vinden, maar laat ze dan zeker op punt stellen. Leren fietsen met een fiets die maar half in orde is, is geen aanrader.

Eventueel fietsen met **inklapbare pedalen!** Makkelijk bij eerste stappen van leren fietsen!

Hoe aan fietsen geraken?

- huren
 - van fietspunten
 - van handelaars
- aankopen
 - offertes opvragen bij lokale fietshandelaars
 - kringwinkels: op punt laten stellen door bv. sociale tewerkstellingsplaatsen

Fietsherstel

- fietspunten en sociale tewerkstellingsplaatsen
- cursus fietsherstel voor deelnemers organiseren
- vrijwilligers en buurtbewoners
- fietsatelier van de stad

Fietsen na de lessen

- systeem waarbij deelnemers na het volgen van de lessen een fiets krijgen
- systeem waarbij deelnemers sparen voor een fiets zodat ze op einde van de reeks de fiets kunnen aankopen
- systeem van huurkoop (tijd huren en dan kopen met aftrekking van huurprijs)
- goedkope tweedehandsfietsen
- crowdsourcing

Deelnemers bereiken? *Hoe bereiken we mensen die willen leren fietsen?*

- heel veel via mond-aan-mond- reclame
- bij start van initiatief goed om samen te werken met partners/toeleiders
 - integratiedienst
 - OCMW,
 - VDAB,
 - trajectbegeleidingsorganisaties,
 - wijkwerkingen,
 - deeltijds onderwijs,
 - prisma,
 - sociale huizen

- ...

Locatie? *Wat is een goede locatie voor fietslessen? Hoe vind ik een goede locatie?*

- Pakken wat je kan krijgen: het is niet evident om een plaats te vinden waar je fietsles kan geven, zeker niet als de budgetten beperkt zijn. Veel initiatieven gaan door op parkings van sporthallen, op speelplaatsen of andere terreinen.
- Belangrijk is
 - dat je de fietsen en het materiaal veilig kan stallen
 - dat de locatie redelijk effen is zodat beginnende fietsers niet onmiddellijk met obstakels te maken hebben en tegen grond op gaan
 - dat je eventueel ergens binnen kan voor als het regent of om een stuk theorieles te geven
 - dat er tijdens de lessen niet om de 5 minuten een auto of andere weggebruiker komt opgereden

Inhoud fietslessenreeks: *wat moet in traject zitten?*

- Vooraf: tijdens fietslessen geef je heel wat instructies aan de deelnemers. Je kan heel wat uitleggen met handen en voeten en door oefeningen voor te doen. Maar het is wel handig dat de deelnemers de namen kennen van een aantal belangrijke onderdelen van de fiets (zadel, bel, remmen, stuur, pedalen, wiel, ...) en dat ze de betekenis kennen van 'links' en 'rechts'.
- Basis van leren fietsen: evenwicht vinden, trappen, remmen, ...
- Verkeersvaardigheden: draaien, vertragen, stoppen, achterom kijken, ...
- Aan te raden voor je de straat op gaat: cursus wegcode (belangrijke verkeersborden, verkeersregels, ...). Dat kan actief met een verkeerspark of eerder theoretisch met een presentatie.
- Fietsen in het verkeer: rekening leren houden met andere weggebruikers, verkeersborden lezen en interpreteren terwijl je fietst, ...
- Eventueel: functioneel fietsen (met fietstassen, met kinderstoeltje, ...)
- Eventueel: recreatief fietsen

Tijd/structuur

- Er zijn grote verschillen in structuur van lessenreeks tussen de verschillende initiatieven. Deze verschillen zijn afhankelijk van beschikbaarheid van lesgevers (vrijwillig of professioneel), van samenwerking met partners, van beschikbaarheid van locatie en materialen (fietsen)
- Enkele varianten: 3 maanden 1x per week, 2 weken elke dag (halve dag), 4 lessen van 2.5h. 16 lessen van 2h, 1 week op terrein of in sporthal, daarna 1 week op parking en straat, ...
- Intensieve lessenreeks
 - voordeel: snel leren fietsen, je krijgt het in de benen en vergeet niet wat je de week ervoor hebt gedaan
 - nadeel: voor sommige mensen te intensief, te zware fysieke inspanning en overbelasting van spieren die ze nooit gebruiken, moeilijk om vrijwilligers te vinden, sneller afhaken van deelnemers

PRIJS?

- Net als bij de structuur van de lessenreeksen zijn er ook duidelijk verschillen in prijs die de deelnemers betalen (20€ voor 8 lessen, 20€ voor 16 lessen, gratis voor 2 weken, 10€ voor 10 lessen, 22€ voor 10 lessen)
- Bij de meeste initiatieven betalen de deelnemers wel iets. Bij sommige initiatieven wordt dat bedrag ook als waarborg gezien voor de fiets.
- Bij sommige initiatieven krijgen de deelnemers op het einde van de reeks een fiets. Maar er is twijfel over het effect van dit idee (zie gesprekstafel 3)
- Bij sommige initiatieven krijgen deelnemers een deel van het bedrag terug betaald als aanmoediging om de lessen volledig te doorlopen.

BUDGET

- Het budget dat nodig is om een fietsinitiatief op te starten hangt af van verschillende factoren
 - professionele lesgevers of vrijwilligers
 - locatie gratis te gebruiken of huren
 - fietsen aankopen of huren
 - deelnemers laten betalen of niet
- Om een degelijk fietsinitiatief uit te bouwen moet je rekening houden met o.a. volgende kosten:
 - fietsen + onderhoud + stalling
 - parcoursmateriaal (kegels, touwen, ...)

- fluohesjes en helmen voor deelnemers als ze de straat op gaan
- lesgevers (vrijwilligersvergoedingen of loon)
- opleiding vrijwilligers
- verzekering deelnemers en vrijwilligers

NATRAJECT: zie gesprekstafel 3

2. Hoe ga je om met de diversiteit van de doelgroep?

HOE GA JE OM MET DE DIVERSITEIT VAN DE DOELGROEP?



© Mobiel 21 vzw, 2015

Moderator: Piet Van der Sypt (Expertisecentrum Buurtsport, ISB)

REKRUTEREN

- mond aan mond
- via OCMW
- via inburgering
- via buurtwerkingen
- via Nederlandse taal werkingen
- via OKAN
- via vluchtelingen/asielcentra
- stadskrant
- lokale pers
- key-persons uit de doelgroep

CULTUUR

- dualiteit tussen kledij (bepaald door modebeeld, eigen cultuur...) en fietsveiligheid
 - vb: zeer lange rokken, zeer ongepast schoeisel...
 - zeer goed communiceren op voorhand over dit thema
- lichamenlijk aspect tussen mannelijke begeleider en vrouwelijke deelnemer
 - vb: duwtje in de rug, fiets onder zadel vasthouden, in evenwicht houden, harder laten duwen met de benen...
 - zeer goed over nadenken en communiceren op voorhand. Uitleggen waarom het soms nodig is. Doorheen de lessen groeit er een vertrouwensband en schuift dit thema iets meer naar achtergrond (er is dan ook al minder 'nabije' coaching nodig)

- locatie van de les in het stadsnetwerk
 - vb: partner die meekomt om te controleren wat je met zijn vrouw doet of in het uiterste geval extreem komen supporteren
 - in eerste geval mag je een gesprek op gang brengen en duidelijk maken dat de controlerende houding geen positief effect heeft op de fietsevolutie
 - in het tweede geval heb je er misschien wel een extra tijdelijke vrijwilliger bij
 - zorg voor een degelijk en vlak lesterrein waar je niet te veel gestoord wordt door spelende kinderen, hangende jongeren en zich bemoeiende 75+'ers
- voldoende oefenmateriaal en toestellen
- is locatie goed bereikbaar voor de deelnemers (te voet, bus, auto...)

TAAL

- het Nederlands is de lestaal
 - gebruik een zeer eenvoudig taalniveau
 - praat rustig, kort en duidelijk
- maak gebruik van pictogrammen voor thema's als 'onderdelen fiets', 'veilige fietskledij', 'verkeerstips & - wetgeving'
- geef deelnemers de tijd om te vertalen voor elkaar, zeker bij belangrijk veiligheidsafspraken
- gebruik handen en voeten, oefen dit op voorhand hoe je wat gaat uitleggen aan iemand die het Nederlands niet machtig is

GROEPSGEVOEL

- maak gebruik van oefenvormen waar ze elkaar voor nodig hebben
- tijdens pauzemomenten het gesprek op gang brengen over algemene thema's (kinderen, actualiteit, buurtnieuws...)
- gebruik het centrale gemeenschappelijk doel ('ik wil leren fietsen') als groepsdoel. Iedereen gaat elkaar helpen waar nodig, want iedereen wil zijn doel bereiken!
- Gebruik uniforme helmen/fluo hesjes, zonder daar te streng in door te draven
- Voorzie na-activiteiten (koffie, thee, koekje, pint...)
- Groep is maar zo sterk als de zwakste schakel
- Maak afspraken over fotografie en heb daar respect voor
 - Neem foto's tijdens een les en gebruik die bij opstart van de volgende les
 - Gebruik geen foto's in infokrant, flyer, pers... zonder toestemming
 - Let op met persmomenten met fotografen en het schepencollege

Niveau

- Werk in deelgroepen
 - Let wel op met het inschakelen van ad-hoc begeleiders, zorg dat ook deze mensen voldoende op de hoogte zijn over doelgroep, einddoelen cursus, aanpak, niveau, algemene veiligheidsafspraken...
- Zorg voor verschillende maten van fietskaders, van zeer klein tot zeer groot
- Maak markeringen op de zadelpen en de stuurpen, zodat iedereen zijn ideale fietshouding telkens opnieuw kan instellen.
- Voorzie een basisles op een (oude) hometrainer, ideaal om te leren pedaleren
- Schakel een ervaren tandemrijder of een tandemclub in om mensen met het verkeer bekend te maken

3. Wat na de fietslessen?



© Mobiel 21 vzw, 2015

Moderatoren: Wout Baert (Fietsberaad Vlaanderen) en Ine Bosmans (Mobiel 21 vzw)

Wat zijn mogelijke obstakels of uitdagingen:

Er is een algemene eensgezindheid dat er blijvend moet ingezet worden op het fietsen; niet alleen het blijven fietsen en verder optimaliseren van de vaardigheden, maar ook oplossingen zoeken, aanreiken omtrent **fietsbezit**.

Uitdagingen zitten er vooral in het **betaalbaar maken** van toegang tot een fiets, want hoewel de fiets een oplossing is voor vervoersarmoede is de aankoop ervan voor velen toch nog een serieuze uitgave of krijgt het nog geen prioriteit.

De andere uitdaging zit erin om de fiets te ervaren als een **oplossing voor vervoersarmoede**. Het duurt een tijdje eer deelnemers er van overtuigd zijn dat de fiets goedkoper is, dat de fiets hen kan brengen op plaatsen waar ze anders moeilijk geraken, dat fietsen gezond en sociaal is.

Wat zijn mogelijke oplossingen:

Op veel plaatsen waar fietsinitiatieven georganiseerd worden biedt men toch al wat ondersteuning voor beide obstakels of wordt er toch wel baat gezien in **constructieve samenwerkingen**:

- Een **georganiseerd groepsaanbod na de fietslessen** werkt vaak aantrekkelijk. De focus ligt dan op elkaar terug ontmoeten en nog eens extra oefenen. Vaak een stuk haalbaarder wanneer men ook nog toegang heeft tot een fiets van de organisator. Op die manier wordt het fietsen onderhouden tot ze er zelf eentje kopen. Anderzijds merkt men op dat mensen ook vanuit een sociale nood blijven komen; genieten van het samenzijn, een babbeltje kunnen doen, ...
- Een **opbouwend aanbod binnen de lessen**. Lessen mogen zich niet beperken tot enkel het aanleren van de fietsvaardigheden, maar moeten aangevuld worden met zowel theoretische als praktische fietservaring in het verkeer. Daarnaast is het zinvol om nog aan te vullen met ondersteuning over de zoektocht naar een fiets en fietsherstel.
- Voor **oplossingen omtrent fietsbezit** wordt geopperd voor goede samenwerkingen met bestaande verdelers zoals de kringloopwinkel, Blue Bike (vb. 1 jaar kosteloos), lokale handelaars, het gemeentebestuur (vb. oproep burgers), politie (weesfietsen),...
- Men ziet ook heel wat potentieel in het **toeleiden van nieuwe fietsers naar bestaande initiatieven**, werkingen, verenigingen,... De fiets kan een middel zijn om kennis te maken met het bestaand vrijetijdsaanbod, een middel om sterker te integreren door doorverwijzing naar bestaand sportaanbod of een vereniging (vb. OKRA, Femma,...), buurtwerkingen, repair cafés, ...
- De grootste **motivator** om te leren fietsen zijn **'de kinderen'**. Een koppeling van een fietsverkoop op school, met een sessie fietsherstel voor ouders en kinderen, een sessie van de politie rond wetgeving, etc. kan een idee zijn met heel wat potentieel en een groot bereik.

- Hoewel sommige organisatoren ook fietsen **schenken**, zijn er hier toch bedenkingen. Is dit een garantie dat ze blijven fietsen? Worden ze misschien doorverkocht? Men is eerder voorstander van een spaarplan, een leasesysteem of een cadeaubon. Op die manier moeten ze zelf investeren en is de garantie op gebruik misschien hoger.
- Deelnemers moeten vooral **gesensibiliseerd** worden omtrent fietsgebruik. Niet enkel omtrent het imago van een fietser, maar ook omtrent het financiële plaatje van fiets versus auto.
- Het niet aanschaffen van een fiets gaat gepaard met woonvorm. Heel vaak wonen de deelnemers iets kleiner. Een nieuwe fiets laat men niet graag buiten staan uit angst voor diefstal. Een grote fiets neemt veel plaats in in je gang, een fietskluis gaat hand in hand met gebruikskosten. Er wordt heel wat potentieel gezien in **deelgarages en deelfietsen**.

4. Hoe de burgemeester overtuigen?



Moderator: Steven Fagard, dienst mobiliteit – provincie Vlaams-Brabant

WAT ZIJN MOGELIJKE OBSTAKELS OF UITDAGINGEN:

Het beleid van de gemeente is **sterk gericht op recreatief fietsen en toerisme**. Andere aspecten van fietsen komen weinig aan bod.

Het is te **gevaarlijk** om te fietsen op de openbare weg. Vooral bij fietslessen voor kinderen wordt dat als een probleem ervaren. Een afgesloten ruimte of circuit om te starten is niet altijd aanwezig.

Het **gebrek aan financiële middelen** bij de gemeente en/of organisatoren. Fietslessen zijn duur en de deelnemersbijdrage is niet kostendekkend. Gemeenschapscentra (of andere organisaties) hebben vaak onvoldoende budget om lessen te organiseren.

Via **beleidsprioriteit 4** (BLOSO) konden sportdiensten investeren in activiteiten voor kansengroepen. In de toekomst is het niet meer nodig om bewijzen voor te leggen om dit geld aan te wenden. Verschillende fietslesorganisatoren vrezen voor een tekort aan werkingsmiddelen, wanneer de gemeente vrij kan beslissen hoe dit budget wordt uitgegeven. Fietslessen zijn volgens een deelnemer het meest waardevolle sportinitiatief voor mensen in kansengroepen.

Korte lessenreeksen (bijvoorbeeld 4 x 2 lesuren per jaar) zijn nuttig, maar het is niet duidelijk of de deelnemers nadien nog vaak fietsen. Organisatoren geven aan dat met **langere lessenreeks of vervolgprogramma's** (bv. fietsvriendinnen) meer bereikt kan worden.

WAT ZIJN MOGELIJKE OPLOSSINGEN:

Een **goede begeleidersgroep** is noodzakelijk voor het welslagen: Wielierclub (paxx global cycling) zet manschappen in om fietsen op orde te zetten en anderen te begeleiden. Ervaren wielrenners fietsen met groepjes van 2 à 3 volwassenen, de meeste willen naar de stad. Voor veel mensen is de fiets de enige vorm van mobiliteit. **Samenwerking** bevordert de integratie. Door de **verkeersregels** aan te leren verbetert de verkeersveiligheid.

Ga rond de tafel zitten met alle **organisaties** die een bijdrage kunnen leveren: VDAB, OKRA, scholen, inburgering, politie, sociaal huis, maatschappelijk huis van de verkeersveiligheid, mobiliteitsdiensten, sportdienst, toerisme, wielierclubs, kringwinkels... Een **breed draagvlak** helpt ook om de vraag op de agenda te zetten.

Via kinderen kan je de **ouders bereiken**. Op die manier kunnen scholen fietsnoden opsporen. Wanneer kinderen van thuis uit niet in aanraking komen met fietsen (bijvoorbeeld, als blijkt dat ze geen fiets hebben voor fietsactiviteiten op school), kan dat ook een aanwijzing zijn dat ouders niet kunnen fietsen. De motivatie van kinderen die met hun ouders willen fietsen, kan een duwtje in de rug zijn voor ouders om ook te leren fietsen.

Stel een **fietsmanager** aan in elke gemeente die het globale overzicht over fietsbeleid bewaart (en meer doet dan kruispunten herinrichten).

Extra vrijwilligers zijn onmisbaar om te **differentiëren** in de fietsles. Deelnemers leren op een verschillende tempo. Door met vrijwilligers te werken kan daar beter op ingespeeld worden.

Klein beginnen. Na een eerste reeks, georganiseerd met projectmiddelen (via Koning Boudewijn Stichting), was er een grote wachtrij met kandidaten voor de fietsles. Een grote wachtrij zorgt sneller voor een bestending van de fietslessen.

Fietsschool Antwerpen is opgestart vanuit 'werk en economie' en 'mobiliteit'. Fietsschool Antwerpen is daardoor ook een **opleidings- en tewerkstellingsproject**. De lesgevers hebben dezelfde achtergrond als de deelnemers. Niet elke werknemer in de sociale economie kan opgeleid worden tot lesgever, maar de fietsschool beschikt nu over een vaste groep die 800 lessen per jaar verzorgt. De fietsschool is **structureel opgenomen in het beleidsplan** van buurtsport Antwerpen. Om het belang van fietslessen in de verf te zetten moet je initiatief ook goed in de kijker lopen. Helm en hesje maken je groep heel zichtbaar en zijn **rijdende promotie**. Geef les op een zichtbare plaats (op een binnenplein van een overheidsgebouw of door een passage in het stadspark). Vlak voor de gemeenteraad vergadert passeer je aan het gemeentehuis.

Nodig het beleid uit op je initiatieven. Zo snuiven beleidsmakers de sfeer op tussen de deelnemers, van de diversiteit en de kansarmoede. Organiseer een diploma-uitreiking samen met de deelnemers (bijvoorbeeld zelf koekjes bakken, thee zetten...) en laat elke cursist 2 mensen meenemen. Voor 15 deelnemers heb je meteen een feest met 45 personen.

Fiets in het mobiliteitsbeleid: Door de **uitbreiding van een autoluwe zone** in een gemeente is de nood aan fietsles groter. Zonder wagen verlies je al snel 45 minuten verplaatsingstijd van een randparking naar het centrum en terug. De fiets is een flexibel vervoersmiddel.

Quote van de dag: "Zou de vraag niet beter zijn: Hoe krijg je de burgemeester op de fiets?"

Meer informatie

Mobiel 21 vzw

Vital Decosterstraat 67A

3000 Leuven

Info@mobiel21.be

<http://www.mobiel21.be>

016/23.94.65

Projectmedewerkers fietseducatie voor volwassenen:

016-31 77 00

marjan.frederix@mobiel21.be , ine.bosmans@mobiel21.be, hannelore.deypere@mobiel21.be

Provincie Vlaams-Brabant

Steven Fagard, Mobiliteit, Tel. 016-26 75 27, steven.fagard@vlaamsbrabant.be

Carine Moens, Dienst sport, Tel. 016-26 76 66, carine.moens@vlaamsbrabant.be

www.vlaamsbrabant.be/fietschool

ISB - Expertisecentrum Buurtsport

Piet Van der Sypt - medewerker sportparticipatie - coördinator Expertisecentrum Buurtsport

piet.vandersypt@isbvzw.be

Fietsberaad Vlaanderen

Wout Baert

wout.baert@fietsberaad.be

www.fietsberaad.be

Bijlage : deelnemerslijst

Naam	Voornaam	E-mailadres	Organisatie en functie
Embrechts	Anneleen	Anneleen.embrechts@dsomol.be	Dienst Samenlevingsopbouw Mol
Michiels	Paul	paul.michiels@vsv.be	VSV
Castrick	Karen	karenleiaarde@gmail.com	Intercultureel centrum Leiaarde
Van der Biest	Trees	trees.vanderbiest@sint-niklaas.be	sportdienst Sint-Niklaas
Beyens	Katrien	k.beyens@gmail.com	Pro Velo vzw
Van Heurck	Marijke	educatie@mobiel.be	VZW Mobiel, educatief medewerkster
De Gent	Tom	hrm@pznord.be	PZ Noord
Smits	Vera	hrm@pznord.be	PZ Noord
De Smedt	Bart	bart.desmedt@putte.be	sportdienst putte
Matthys	Jan	jan.matthys@stad.antwerpen.be	Buurtsport Antwerpen
Stryckmans	Chris	chrisstryckmans@gmail.com	Tiense Wereldvrouwen/ trekker
Bauwmans	Isabelle	isabelle.bauwmans@sint-niklaas.be	sportpromotor/sportdienst
De Laat	Vincent	vincent.de.laat@archeduc.be	Archeduc - educatief medewerker
Vanhee	Jan	jan.vanhee@fietsenwerk.be	Fiets&Werk - directeur
Caers	Guy	g.caers@skynet.be	begeleider fietslessen Mol
Theunis	Jos	may.geukens@skynet.be	begeleider fietslessen Mol
Van der Biest	Trees	trees.vanderbiest@sint-niklaas.be	sportpromotor sportdienst Sint-Niklaas
Thuy	Jan	jan.thuy@sint-niklaas.be	Stad Sint-Niklaas - sportdienst - anders georganiseerde sport / diversiteit en toegankelijkheid van de sportsector
Meftah	Mohamed	mohamed.meftah@mechelen.be	Buurtsportcoördinator
Huygen	Wim	wim.huygen@kortenbergh.be	sportfunctionaris gemeente Kortenbergh
Engelen	Rita	rita.engelen@lanaken.be	Dienst Sport Lanaken - S.F.
Aelbers	Els	els.aelbers@lanaken.be	Dienst Sport Lanaken - diensthoofd
Peeters	Marc	marc@marcpeeters.be	Verantwoordelijke fietsongeval.be
Persoons	Tinne	tp@ocmw-heist-op-den-berg.be	OCMW Heist-op-den-Berg gezondheids- en preventiewerker

Buts	Kim	kbu@heist-op-den-berg.be	Sportdienst Heist-op-den-Berg - administratief medewerker
El Morabit	Samir	samir.elmorabit@hotmail.com	Agentschap Integratie en Inburgering/Prisma - Consulent
Dekens	Erika	erika.dekens@hasselt.be	Wijkmanager bij Stad Hasselt
Relens	René	christelwillems@sociaalhuismechelen.be	Sociaal Huis Mechelen, lesgever
STIPPELMANS	TONY	hyppoliet@telenet.be	paxx - global cycling voorzitter
Stippelmans	Michaël	michael.stippelmans@telenet.be	trainer
Moens	Carine	carine.moens@vlaamsbrabant.be	Regiocoördinator, o.a. organisatie en coördinatie fietslessen sportregio Noord-West
Boel	Wannes	wannesboel@hotmail.com	stagair Buurtsport Mechelen
De Ryck	Jennifer	jennifer.deryck@gmail.com	Dienst Sport Oostende - Sportpromotor
Braeckman	Katrijn	katrijn@duurzame-mobiliteit.be	Netwerk Duurzame Mobiliteit, projectverantwoordelijke Verenigingen voor Verkeersveiligheid
**van Dooren	Shalini	shalini.vandooren@student.uantwerpen.be	masterstudent Universiteit Antwerpen
Van Damme	Inge	inge.vandamme@live.be	sportfunctionaris
Van der Sypt	Piet	piet.vandersypt@isbvzw.be	Coördinator Ecpertisecentrum Buurtsport
Fagard	Steven	steven.fagard@vlaamsbrabant.be	Beleidsmedewerker mobiliteit Provincie Vlaams-Brabant
Baert	Wout	wout.baert@fietsberaad.be	Coördinator Fietsberaad Vlaanderen
Bosmans	Ine	ine.bosmans@mobiel21.be	Mobiel 21 vzw - Fietsschool Leuven
Depypere	Hannelore	hannelore.depypere@mobiel21.be	Mobiel 21 vzw - Fietsschool Leuven
Frederix	Marjan	marjan.frederix@mobiel21.be	Mobiel 21 vzw - Fietsschool Leuven

**Shalini van Dooren, masterstudente Sociaal werk maakt haar thesis in opdracht van Mobiel 21. Het onderzoek gaat over de sociale impact van fietseducatie aan volwassenen. Binnenkort zal zij contact opnemen via email met de vraag of medewerking vanuit uw organisatie mogelijk is.